



État de situation des PME du Québec et leurs attentes budgétaires

Rapport de recherche

Novembre 2022

FCEI

FÉDÉRATION CANADIENNE
DE L'ENTREPRISE INDÉPENDANTE

En affaires pour vos affaires.

À propos des données de ce rapport



Sondage *Votre voix* - résultats finaux de septembre 2022 et d'octobre 2022

- Type : sondage omnibus en ligne de la FCEI.
- Dates du sondage : du 8 au 26 septembre 2022 et du 6 au 31 octobre 2022.
- Résultats : basés sur les réponses de 610 (septembre) et 695 (octobre) membres de la FCEI, qui sont propriétaires de PME, et issus de tous les secteurs et de toutes les régions du Québec.
- À titre de comparaison, un échantillon probabiliste avec le même nombre de répondants aurait une marge d'erreur de +/-3,7 %, 19 fois sur 20.

Résumé exécutif

Les attentes des PME envers le gouvernement québécois

- **90 %** des PME estiment qu'il est important que la mise à jour économique présente des propositions pour les soutenir et améliorer l'environnement économique.
- Les mesures les plus importantes que le gouvernement du Québec devrait prendre selon les PME sont :
 - Éviter d'augmenter les taxes/impôts, les frais ou d'autres coûts (**94 %**);
 - Accorder une plus grande attention au niveau d'endettement des PME dû à la pandémie (**86 %**);
 - Apporter une aide directe aux personnes confrontées au problème actuel de l'accessibilité financière (p. ex. réduire l'impôt sur le revenu des particuliers ou ajuster les tranches d'imposition) (**78 %**).

La pénurie de main-d'œuvre

- Les deux tiers des PME sont en situation de pénurie de main-d'œuvre (**66 %**) et **21 %** ne le sont pas mais subissent des pressions importantes (ex. : hausses de salaire, prime à l'embauche).
- **72 %** des propriétaires de PME ont travaillé plus d'heures (**64 %** en novembre 2021).
- **48 %** ont dû refuser des ventes ou contrats (**44 %** en novembre 2021).

L'inflation

- Plus de **95 %** des PME ressentent un impact de l'inflation sur leurs activités.
- Elles sont touchées à un tel point que deux sur cinq ont diminué leurs marges bénéficiaires et le tiers ont réduit leurs investissements et leur prévision de croissance.

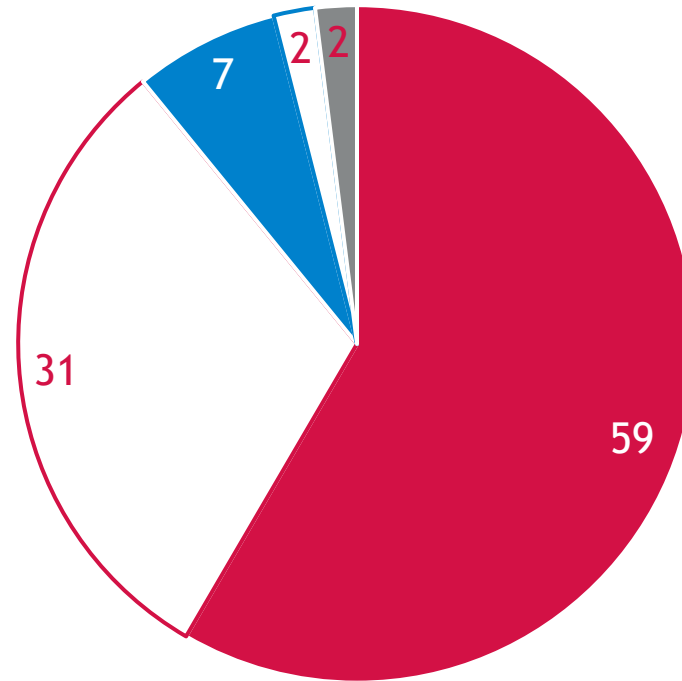
Le rétablissement/état des PME au Québec

- **63 %** ont encore des dettes pandémiques

Les priorités des PME du Québec



Niveau d'importance pour les PME que la prochaine mise à jour économique et budgétaire du gouvernement provincial présente des propositions pour les soutenir et améliorer l'environnement économique (% de réponses)

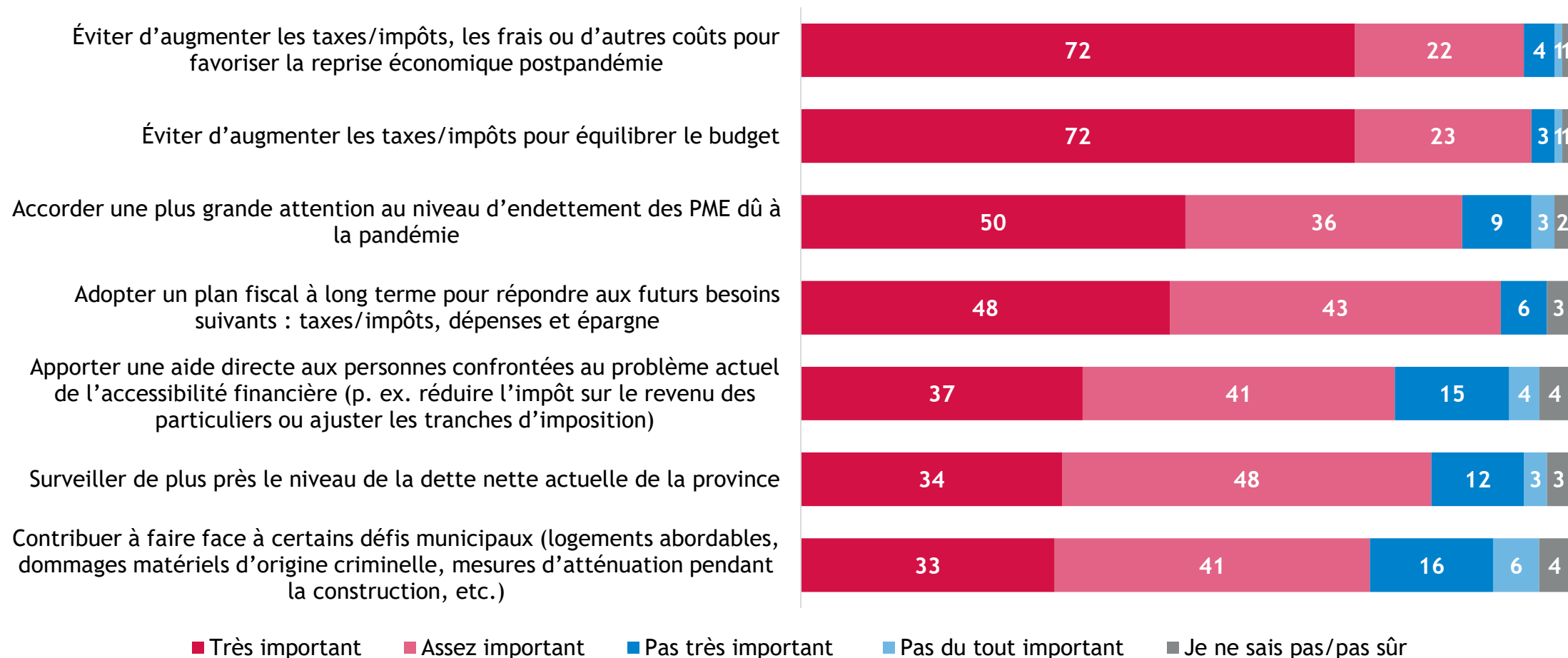


■ Très important □ Assez important ■ Pas très important □ Pas du tout important ■ Je ne sais pas/pas sûr

Source: FCEI, sondage Votre voix - octobre 2022, du 6 au 31 octobre 2022, résultats finaux, données Québec, n = 695.

Question: « Dans quelle mesure est-il important pour vous que la prochaine mise à jour économique et budgétaire de votre province présente des propositions pour soutenir les PME et améliorer l'environnement économique (campagnes d'achat local, subventions pour les PME, investissements dans des infrastructures clés, etc.)? » (Sélectionner une seule réponse)

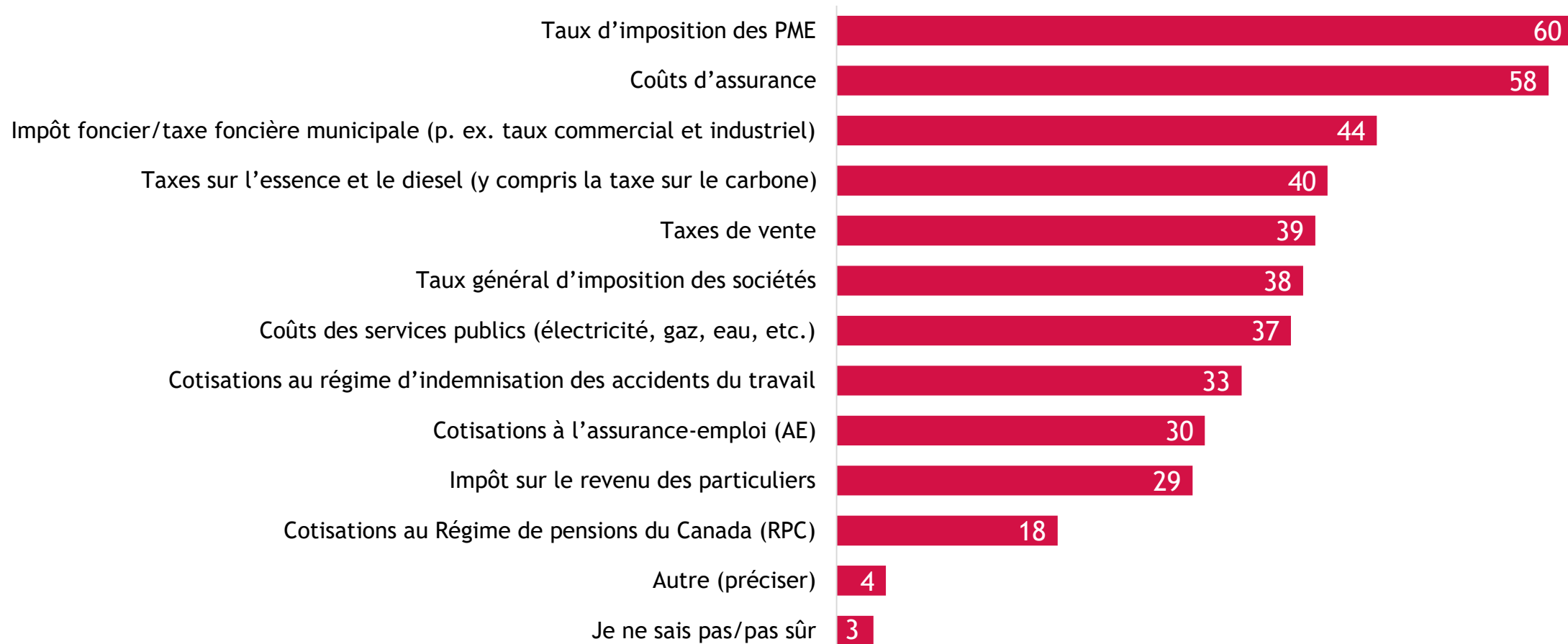
Les mesures les plus importantes que le gouvernement provincial devrait prendre pour les PME (% de réponses)



Source: FCEI, sondage Votre voix - octobre 2022, du 6 au 31 octobre 2022, résultats finaux, données Québec, n = 623.

Question: « Veuillez évaluer l'importance pour votre entreprise que votre gouvernement provincial prenne les mesures suivantes. » (Sélectionner toutes les réponses pertinentes)

Certaines taxes affectent les PME québécoises plus que d'autres (% de réponses)

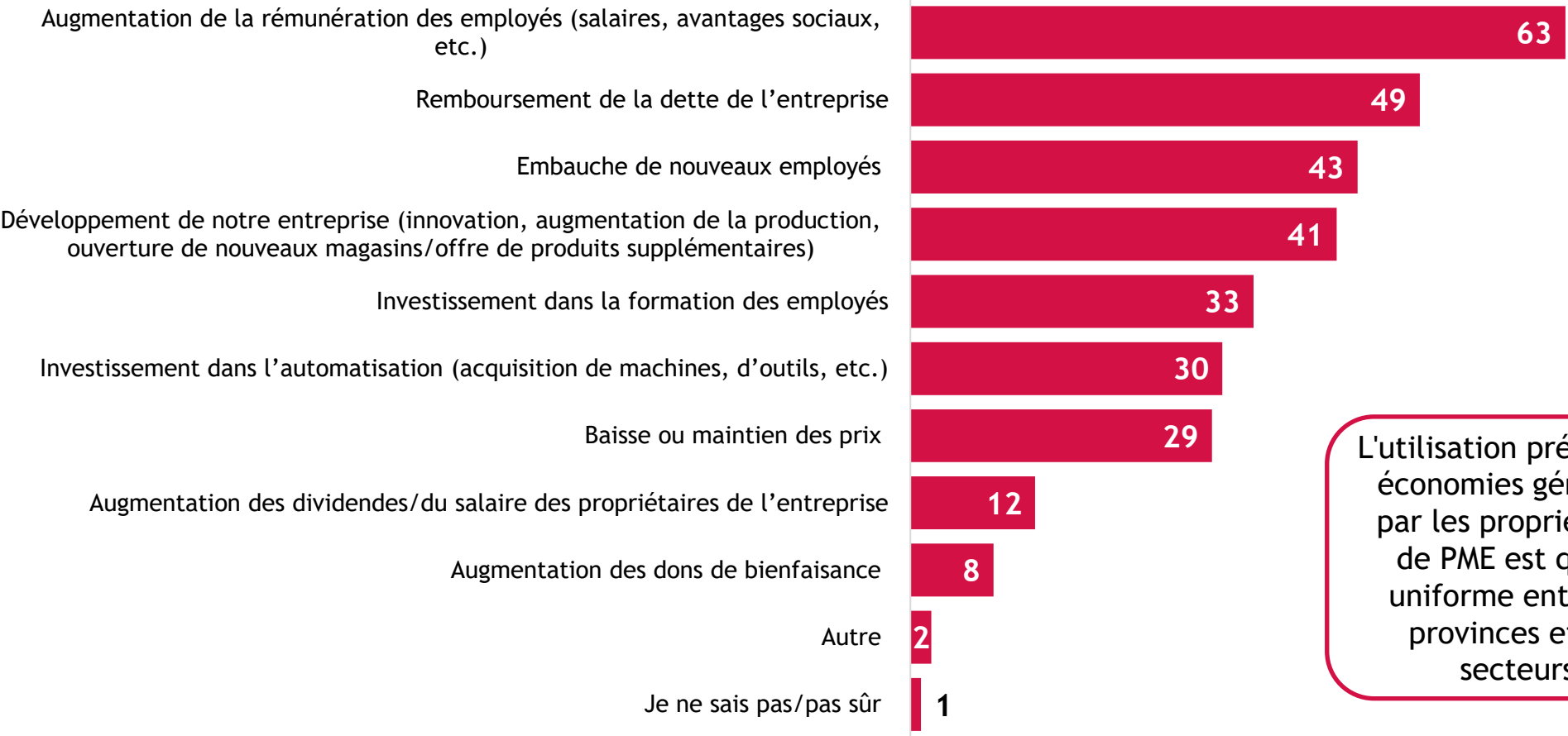


Source: FCEI, sondage *Votre voix* - octobre 2022, du 6 au 31 octobre 2022, résultats finaux, données Québec, n = 664.

Question: « Parmi les taxes/impôts et coûts suivants, quels sont ceux qui nuisent le plus à vos activités? » (Sélectionner toutes les réponses pertinentes)

Remarque : Les répondants pouvaient choisir plus d'une réponse, le total des choix de réponse peut donc excéder 100 %.

Si le fardeau fiscal global était réduit, les propriétaires de PME donneraient la priorité à l'augmentation de la rémunération des employés et au remboursement de la dette de l'entreprise (% de réponses)



L'utilisation prévue des économies générées par les propriétaires de PME est quasi-uniforme entre les provinces et les secteurs

Source: FCEI, sondage Votre voix - septembre 2022, du 8 au 26 septembre 2022, résultats finaux, n = 597.
 Question: "Si les gouvernements réduisaient le fardeau global des taxes/impôts et des frais, comment votre entreprise utiliserait-elle l'argent ainsi économisé? (Sélectionner toutes les réponses pertinentes)"
 Remarque : Les répondants pouvaient choisir plus d'une réponse, le total des choix de réponse peut donc excéder 100 %.

L'impact sur les PME advenant une augmentation des taxes de la part du gouvernement (% de réponses)



Source: FCEI, sondage Votre voix - octobre 2022, du 6 au 31 octobre 2022, résultats finaux, données Québec, n = 683.

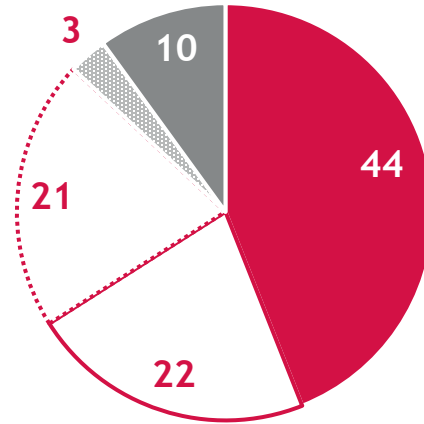
Question: «Si votre gouvernement augmentait les taxes/impôts ou d'autres coûts, quels impacts cela aurait-il sur votre entreprise?» (Sélectionner toutes les réponses pertinentes)

Remarque : Les répondants pouvaient choisir plus d'une réponse, le total des choix de réponse peut donc excéder 100 %.

La pénurie de main-d'œuvre



66 % des propriétaires de PME québécoises font présentement face aux pénuries de main-d'oeuvre, un autre 21 % a dû s'ajuster (hausse de salaires, primes à l'embauche) (% de réponses)



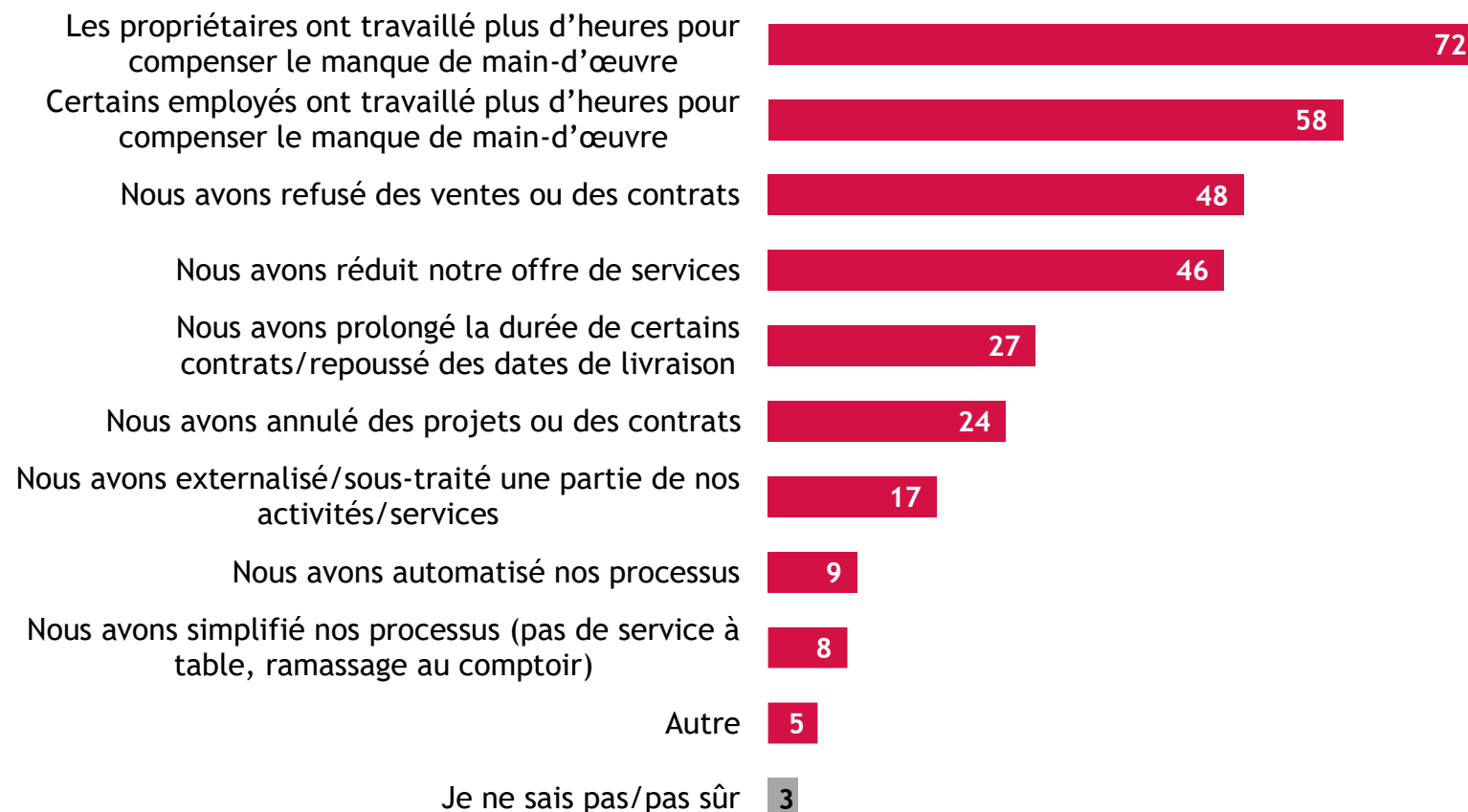
De ces 66 %, environ 44 % n'ont pas tous les employés pour leurs activités actuelles, alors que 22 % ont les employés nécessaires pour leurs activités actuelles mais n'arrivent pas à en trouver pour prendre de l'expansion.

- Nous n'avons pas tous les employés qu'il nous faut pour nos activités actuelles à cause de la pénurie de main-d'oeuvre
- Nous avons tous les employés qu'il nous faut pour nos activités actuelles, mais nous n'arrivons pas à trouver le personnel nécessaire pour prendre de l'expansion ou pour répondre à une demande accrue/nouvelle
- ⊞ Nous n'avons pas tous les employés qu'il nous faut, mais cela nous impose d'importants coûts supplémentaires
- ⊞ Autre ou je ne sais pas/pas sûr
- Sans objet ou aucune pénurie

Source : FCEI, sondage Votre voix - septembre 2022, du 8 au 26 septembre 2022, résultats finaux, données Québec, n= 577.

Question : "Parmi les énoncés suivants, lequel décrit le mieux la situation de votre entreprise concernant les pénuries de main-d'oeuvre (c'est-à-dire vos difficultés à recruter du personnel, à garder vos employés ou à leur faire faire les heures de travail nécessaires) (Sélectionner une réponse)

Environ **3 propriétaires de PME sur 4** travaillent plus d'heures pour compenser le manque de main-d'œuvre (% de réponses)



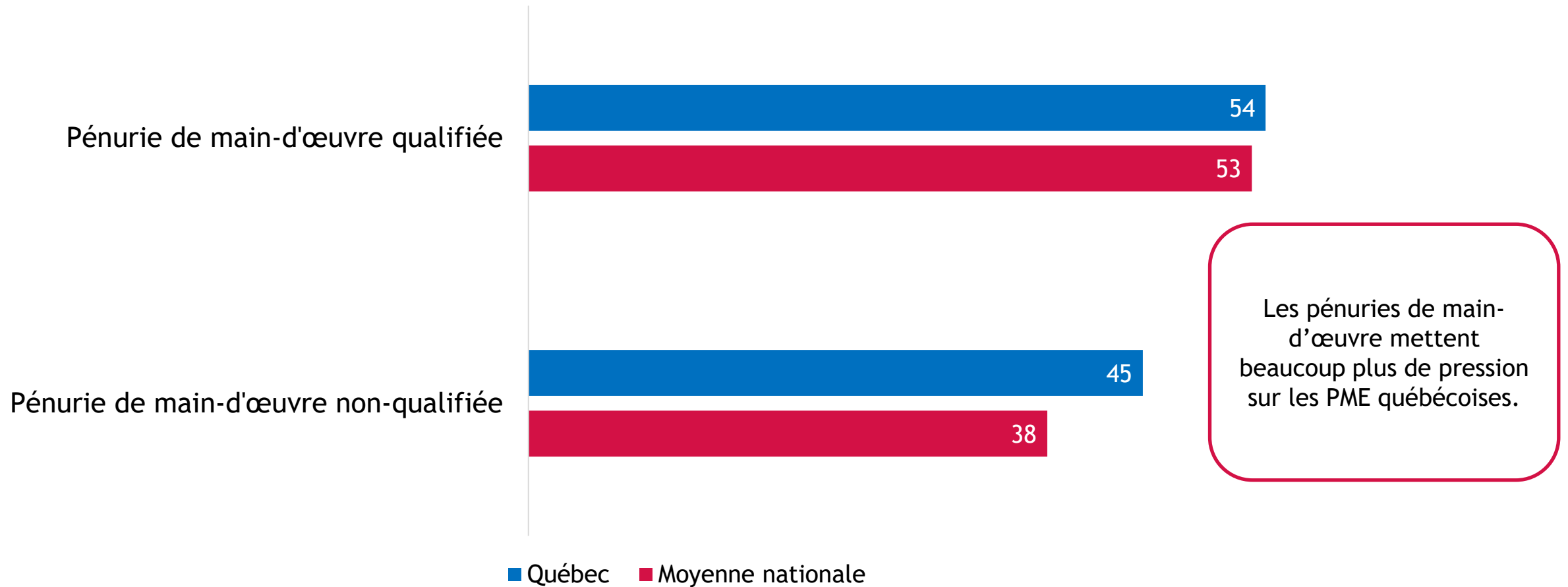
Les conséquences de la pénurie de main-d'œuvre s'amplifient, à titre d'exemple, l'an dernier la proportion des dirigeants de PME qui devaient travailler plus d'heures atteignait 64 % et celle des PME qui refusaient des ventes ou des contrats était de 44 %.

Source : FCEI, sondage *Votre voix* - septembre 2022, du 8 au 26 septembre 2022, résultats finaux, données Québec, n = 510.

Question : « Quel impact les pénuries de main-d'œuvre ont-elles eu sur votre entreprise? » (Sélectionner toutes les réponses pertinentes)

Remarque : Les répondants pouvaient choisir plus d'une réponse, le total des choix de réponse peut donc excéder 100 %.

Les 2 principales limites pour les PME en termes de ventes ou d'augmentation de la production (% de réponses)



Source : FCEI, Baromètre des affaires, novembre 2022

Remarque : Les répondants pouvaient choisir plus d'une réponse, le total des choix de réponse peut donc excéder 100 %.

La pénurie de main-d'oeuvre : une perte de près de 11 G\$ assumée par les PME du Québec

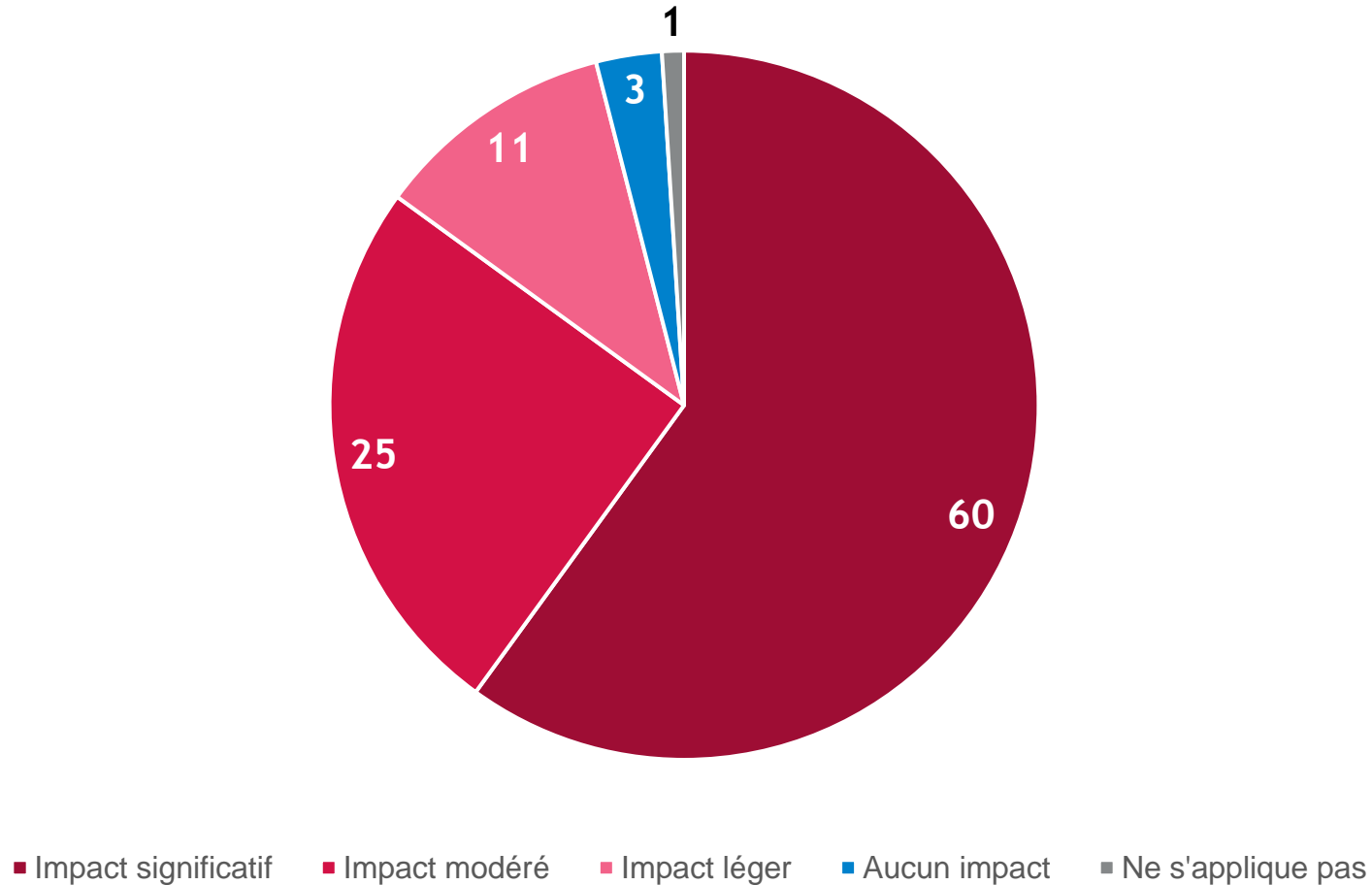
	Pertes par secteur (en millions de \$)
Construction	2 219,7
Services professionnels et administratifs	2 078,0
Commerce de gros et transport	1 204,2
Hébergement/restauration	1 024,4
Commerce de détail	971,8
Services personnels et divers	893,9
Fabrication	702,8
Agriculture et ressources naturelles*	256,5
Autres services*, **	1 417,8
Total	10 769,2

Source: FCEI, note de recherche, «[Impact financier des pénuries de main-d'œuvre au Québec](#)», septembre 2022.

L'inflation et ses effets

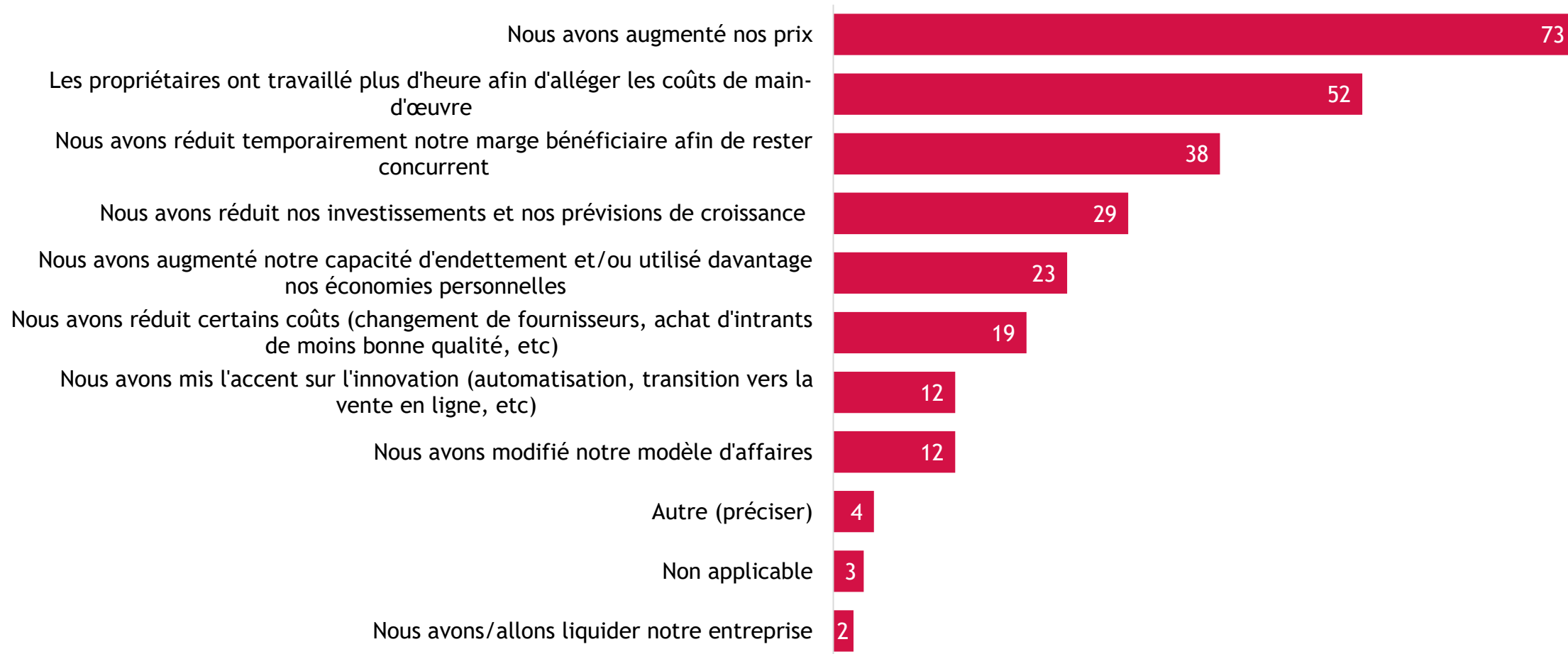


L'inflation frappe les PME de plein fouet, alors que plus de **95 %** en ressentent l'impact sur leurs activités



Source: FCEI, sondage *Votre voix*, mené du 9 au 25 février 2022, résultats finaux, n = 671 répondants, marge d'erreur +/- 3,9 %
Question : « Quel impact l'inflation a-t-elle sur votre entreprise ? »

Les mesures privilégiées par les entreprises afin de faire face à l'inflation



Source: FCEI, sondage *Votre voix*, mené du 9 au 25 février 2022, résultats finaux, n = 642 répondants, marge d'erreur +/- 3,9 %
Remarque : Les répondants pouvaient choisir plus d'une réponse, le total des choix de réponse peut donc excéder 100 %.

Importance de certains facteurs sur la décision d'augmenter leurs prix au cours des 12 derniers mois, selon les propriétaires de PME (% de réponse «importance majeure»)

	C.-B.	Alb.	Sask.	Man.	Ont.	Qc	N.-B.	N.-É.	Î.-P.-É*	T.-N.-L*
Coûts des intrants et disponibilité des produits (matériaux, ingrédients, etc.)	86	81	78	85	81	78	78	76	80	87
Coûts des transports et des carburants	72	80	71	73	73	77	72	64	80	86
Coûts de la main-d'œuvre	67	50	56	46	59	70	68	57	40	64

L'inflation joue un rôle important sur la hausse des prix. De plus, il ne faut pas négliger l'impact de la hausse anticipé des taux d'intérêt sur l'entreprise, qui aura un impact négatif sur **75 %** des PME, selon notre rapport.

Source: FCEI, note de recherche, « [Les PME aux prises avec la pression inflationniste](#) », septembre 2022,

Remarque : Les répondants pouvaient choisir plus d'une réponse, le total des choix de réponse peut donc excéder 100 %.

L'état de santé des PME

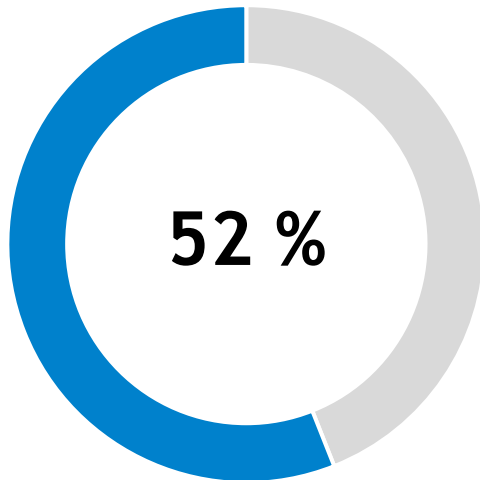


État des PME

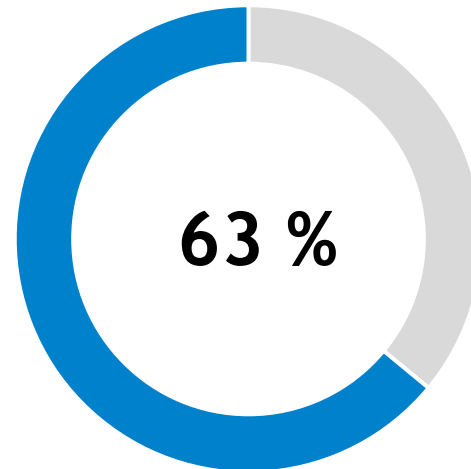
Les PME du Québec ressentent encore les effets de la pandémie: plus de la moitié d'entre elles réalisent des ventes inférieures à la normale (52 %), un peu moins des deux tiers ont encore des dettes liées à la pandémie (63 %) et 7 PME sur 10 indiquent qu'elles subissent encore un stress pandémique (70 %).



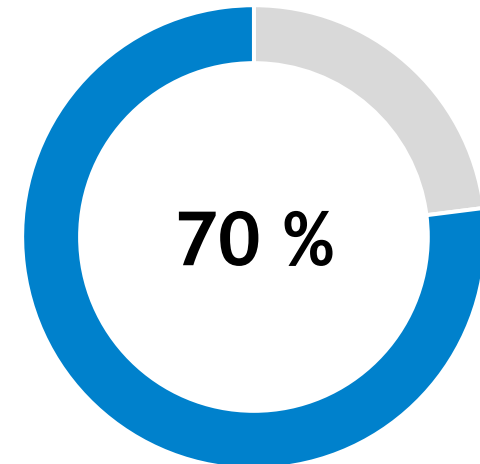
Revenus sous la normale



Avec des dettes pandémiques



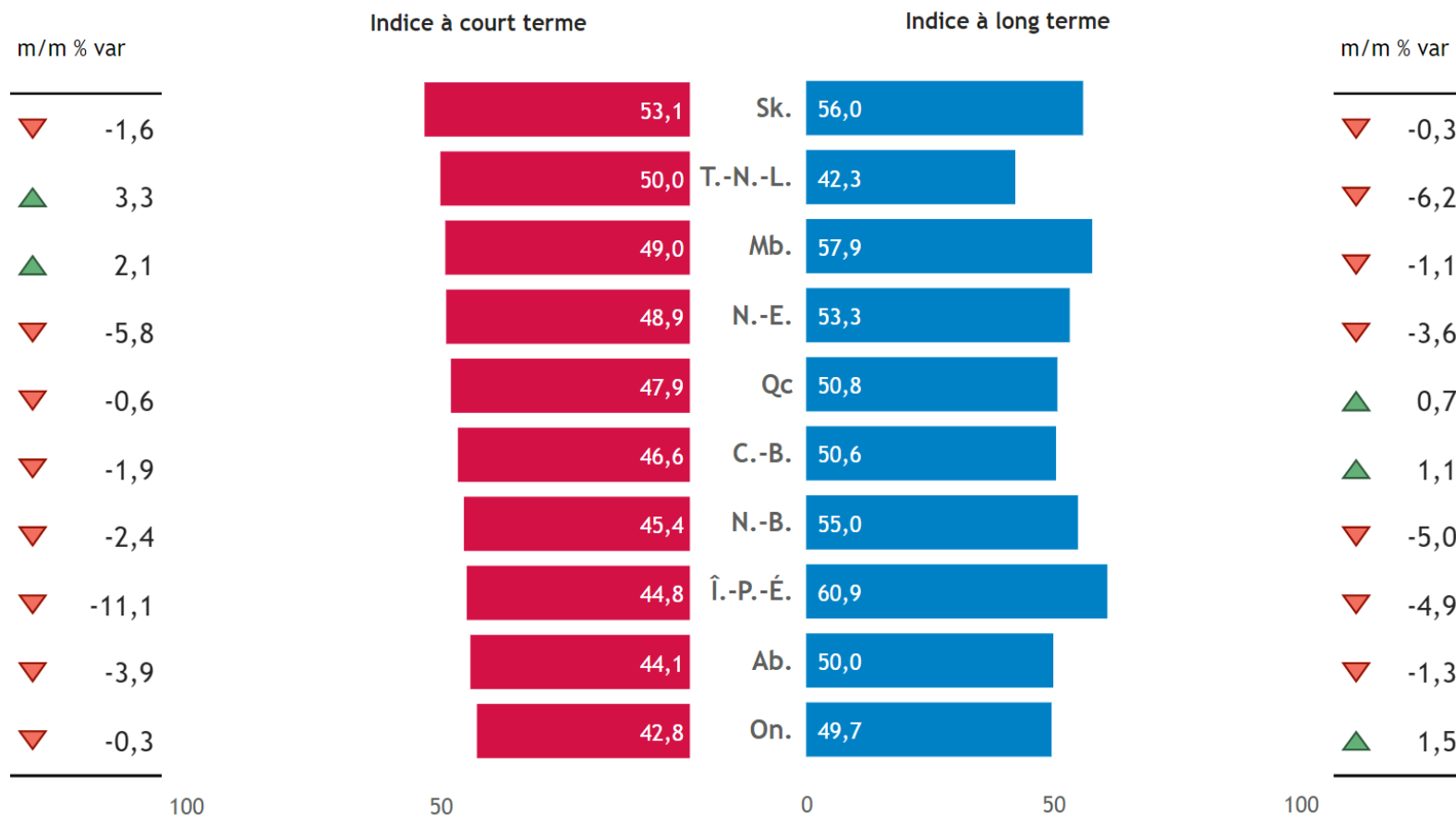
Stress pandémique persistant



Source : FCEI, sondage Votre voix - septembre 2022, du 8 au 26 septembre 2022, résultats finaux, données Québec, n (revenus) = 562, n (dettes) = 562 et n (stress) = 562.

Les données canadiennes sont également disponibles sur la page du Tableau de suivi de la santé des PME : <https://initiative.cfib-fcei.ca/sante/>

Le niveau de confiance à court (3 mois) et long terme (12 mois) est inquiétant pour le Québec



La chute de confiance à court terme des PME québécoises se poursuit depuis 7 mois consécutifs.

Source : FCEI, Baromètre des affaires, novembre 2022

Commentaires de propriétaires de PME



La pénurie de main-d'œuvre, l'instabilité de la main-d'œuvre et donc la difficulté de rétention des nouveaux employés occasionnent un stress tel que nous songeons à vendre à une grosse organisation ou tout simplement fermer l'entreprise.

- Secteur des ressources naturelles, Capitale-Nationale



À cause de la hausse des prix du carburant et de l'inflation, l'achalandage a diminué grandement. Nous ne réalisons qu'environ 50 % de nos résultats de 2021. Les gens magasinent moins, car ils doivent économiser pour les biens essentiels et ont moins de budgets pour les loisirs.

- Secteur du commerce de détail, Montérégie



En tant qu'employeur, je suis plutôt à ne pas recommander l'entrepreneuriat. Il y a beaucoup plus d'avantages à être employé. De plus, la paperasserie ne diminue pas, au contraire elle augmente !

- Secteur des services professionnels, Lanaudière

Recommandations

- Entreprendre une réduction de la fiscalité pour les PME:
 - Baisser le taux d'impôt PME pour atteindre la moyenne canadienne excluant le Québec.
 - Augmenter le seuil du taux PME à 600 000 \$ (actuellement à 500 000 \$) et l'indexer sur l'inflation par la suite).
 - Abolir la politique relative aux heures cumulées (5 500 heures) pour avoir accès à la déduction pour petite entreprise.
 - Diminuer les taxes sur la masse salariale pour atteindre la moyenne canadienne (13,39 % au Québec, alors que la moyenne nationale est de 10,17 %)
 - Instaurer une exemption de base pour les petites entreprises pour le FSS
 - Offrir les mêmes taux pour le FSS pour les secteurs de la construction et des services.
- Améliorer les avantages fiscaux pour les travailleurs expérimentés (60 ans et plus) pour stimuler leur maintien ou retour sur le marché du travail.
- Améliorer les crédits d'impôt pour aider les PME à lutter contre la pénurie de main-d'œuvre (ex.: pour attirer des travailleurs, automatiser l'entreprise, etc.) et mieux les communiquer.
- Accélérer l'allègement réglementaire et administratif.
- Limiter l'augmentation des coûts gouvernementaux.
- Offrir plus de temps (10 ou 15 ans plutôt que 3 ans) pour rembourser les prêts accordés dans le cadre des programmes d'aide du gouvernement du Québec (PAUPME et PACTE)

Auteurs

François Vincent
Vice-président Québec

Benjamin Rousse
Analyste des politiques

Informations supplémentaires

Tableau de suivi de la santé des PME
jechoisispme.ca/sante/

Toutes les recherches de la FCEI
fci.ca/recherche



@FCEIQc

@FrancoisVincent